



オンラインサポートサービスシステム

ダウンロードサービスマニュアル

1:ダウンロード編

はじめに

1. オンラインサポートサービスシステムのページにアクセスします

<http://www.emsystems.co.jp/> の当社のホームページの、EM ユーザー様向け情報をクリックします

ダウンロード情報をクリックすると、ログイン画面(ダウンロードメニュー)が出てきますので、ダウンロードメニューをクリックしてログイン画面へ進みます。

ログインボタンをクリックします。

もしくは、

<http://www.recepty.net/oss1/EmsOss1Servlet> をインターネットブラウザのアドレス欄に半角の英数字で直接入力して、ログインボタンをクリックします。

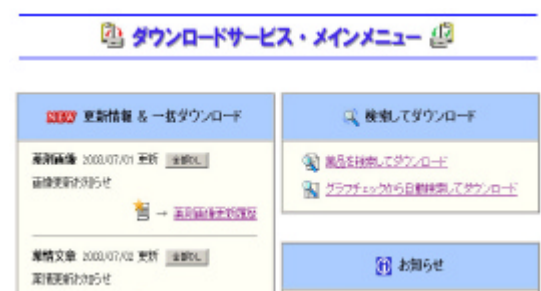
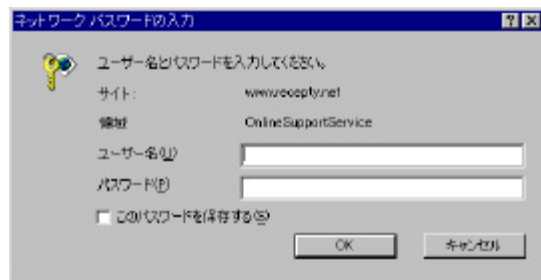
2. サイトに、ログインします

画面中央付近の『ログイン』ボタンをクリックし、IDとパスワードを半角英数字で入力し、『OK』をクリックします
アルファベットの場合、大文字・小文字も正確に入力してください

3. メインメニュー

ダウンロードサービス・メインメニューから、ご希望のダウンロードパターンへ進みます

(ダウンロードパターンに関する詳細と、本マニュアルの目次は、次ページにございます)

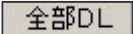




目次

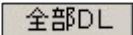

【ダウンロードパターン】

…ダウンロードコースごとに、便利なダウンロードパターンを複数ご用意しました

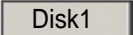
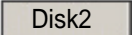
薬剤画像ダウンロード

- A)最新の更新データを全てダウンロード  ……P 4
- B)画像データをご希望の薬品だけを検索してダウンロード  ……P 5
- C)グラフチェックから未登録薬品を自動検索してダウンロード  ……P 7

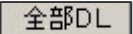
薬情文章ダウンロード

- A)最新の更新データを全てダウンロード  ……P 4
- B)文章データをご希望の薬品だけを検索してダウンロード  ……P 5

相互作用ダウンロード

- 最新の更新データを2枚に分けてダウンロード ……P 4
-  

薬品原本ダウンロード

- 最新の更新データを一括ダウンロード  ……P 4

【ダウンロードファイルの保存から完了まで】

…様々なダウンロードパターンをご用意しましたが、ファイルの保存場所や
ファイル名の指定などの作業は共通です

(全ダウンロードパターンに共通)ダウンロード実行・ファイルの保存 ……P 10

(全ダウンロードパターンに共通)ダウンロードの全作業を完了 ……P 12

データの検索と選択 - 1

- A)最新の薬剤画像更新データを全てダウンロード
- A)最新の薬剤文章更新データを全てダウンロード
- 最新の更新データを2枚に分けてダウンロード
- 最新の更新データを一括ダウンロード

1. クリックして開始

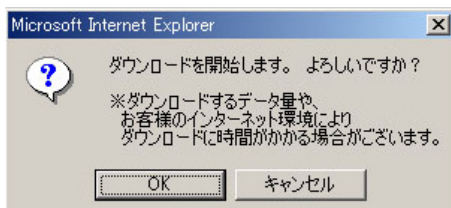
P2・3項で開いたメインメニューから 右図のとおりのボタンをクリックすると、このパターンのダウンロードが開始されます

相互作用について

Disk1 ,Disk2 それぞれダウンロードしてください。

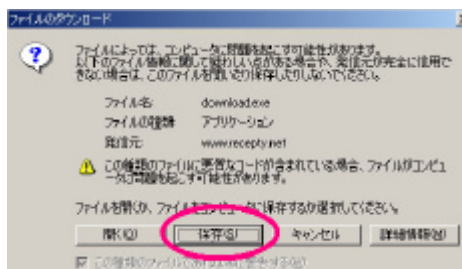
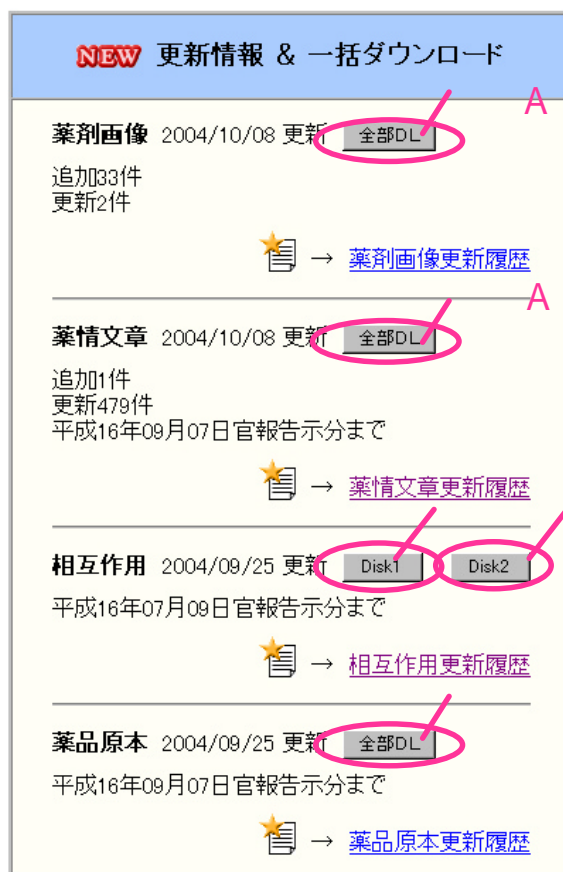
2. 確認メッセージ

データ容量が多い場合の一括ダウンロードは、インターネット環境によっては、回線に過負荷がかかることもあります。そのような場合は、事前に以下のような確認メッセージが表示されます



3. ファイルのダウンロードメッセージ

開始時には、右のようなメッセージが表示される場合もあります。その場合は、必ず『保存』を選択してください



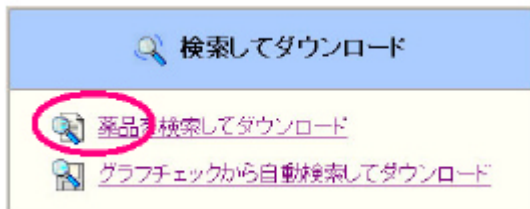
Next P10・2項 まで進み、ダウンロードを実行してください

データの検索と選択 -2

- B)画像データをご希望の薬品だけを検索してダウンロード
- B)文書データをご希望の薬品だけを検索してダウンロード

1.検索画面を開きます

P2・3項で開いたメインメニューから 右図のとおり 薬品を検索してダウンロード』をクリックすると、検索画面が開きます



2.検索条件を入力します

検索条件は、4種類あり、左端の4つの選択肢から、ひとつにチェックを入れ、中央の枠内に検索文字を入力し、下の『検索』ボタンをクリックします



例1)ローコール錠という薬品名で検索

検索条件 = 薬品名 (全角)

検索文字 = ローコール錠

例2)ローコール錠 20 の呼び出しコードで検索

検索条件 = 呼び出しコード (半角)

検索文字 = R-コールシ 115

例3)217093 というローコール錠 20 のMコードで検索

検索条件 = Mコード (半角数字)

検索文字 = 217093

3.画像表示の有無

(薬剤画像ダウンロードにご加入の場合に限り)

検索結果を表示する際に、文字情報だけを表示させたい場合は、『画像表示する』のチェックを外します

文字と画像情報を表示させたい場合は、『画像表示する』にチェックを入れます

一度表示してから、『画像表示する』チェックを変更した場合は、『再描画』をクリックすると変更が反映され、再度検索結果を表示します



Next P10・1項 まで進み、ダウンロードを実行してください

4. 検索結果の表示

検索条件に該当するデータが抽出され、薬品ごとに横一列に表示されます

薬剤画像ダウンロードにご加入のお客様には、

文字情報と画像の両方が表示されます

薬剤画像ダウンロードにはご加入でないお客様には、文字情報だけが表示されます

検索結果が複数のページに渡る場合は、画面下方に表示される『次ページ』ボタンで、ページをめくることができます

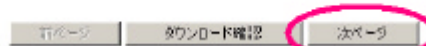
検索結果: 10件 1/1 ページ

薬剤DLチェック	MCODE	薬品名	単位	登録更新日	メーカー	指定薬種	注意事項	登録更新日
<input type="checkbox"/>	217092	ローコール錠10mg	T	2003/06/28	大塚製薬	2 剤	5 剤	2003/07/28

薬剤DLチェック	画像	ファイル名	更新日
<input type="checkbox"/>		217092.JPG	2003/07/28

検索結果: 10件 1/1 ページ

薬剤DLチェック	MCODE	薬品名	単位	登録更新日	メーカー	指定薬種	注意事項	登録更新日
<input type="checkbox"/>	217092	ローコール錠10mg	T	2003/06/28	大塚製薬	2 剤	5 剤	2003/07/28
<input type="checkbox"/>	217091	ローコール錠20mg	T	2003/04/21	大塚製薬	2 剤	5 剤	2003/07/28



5. 選択します

画像をダウンロードしたい薬品の、クリーム色枠内の、『画像DLチェック』をクリックし、チェックします

文章をダウンロードしたい薬品の、水色枠内の『薬情DLチェック』をクリックし、チェックします

両方にチェックをすると、画像と文章データを一度でダウンロードすることができます

薬情DLチェック	MCODE	薬品名
<input type="checkbox"/>	217092	ローコール錠10mg

画像DLチェック	画像	ファイル名	更新日
<input type="checkbox"/>		217092.JPG	2003/07/29

6. 別の薬品も検索 選択します

別の薬品も検索し、いっしょにダウンロードするには、この画面の一番上に戻り、P5・2項～P6・5項までを繰り返し行います

この場合、ダウンロードチェックをしたデータは記憶され、最終的にはチェックした全てのデータは、ひとつのファイルに圧縮して保存されます

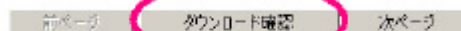
薬品を検索してダウンロード

薬品名(全角)
 4桁の出しコード(半角)
 Mコード(半角数字)
 更新日(半角数字の西暦)

 1ページの表示薬品数:

7. ダウンロード確認へ

必要なデータにチェックをしたら、画面下方にある、『ダウンロード確認』ボタンをクリックします



データの検索と選択 - 3

C) グラフチェックから未登録薬品を自動検索してダウンロード
(薬剤画像ダウンロードに限り、ご利用できる機能です)

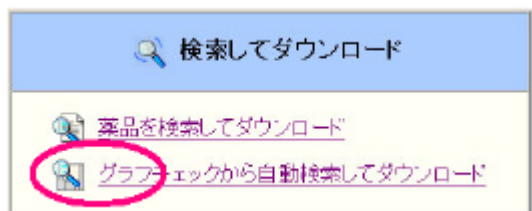
お使いの **EM-Recepty** で、グラフチェックファイルを作成し、こちらにアップロードいただくと画像が登録されていない薬品を自動検索し、すぐにダウンロード可能なデータだけを表示します。ひとつひとつ薬品を検索する手間がかかりませんので、大変便利です。

? グラフチェックとは?

お客様が日ごろお使いの薬品が登録されたマスク『薬品テーブル』(といいます。)の中で薬品の画像がひとつも登録されていないものをリストアップする機能です。リストは紙で印刷することもできますが、ここではデータで出力してダウンロードに利用します。

1. 所定のページを開きます

P2・3項で開いたメインメニューから 右図の通り『グラフチェックから自動検索してダウンロード』をクリックして開きます



2. グラフチェックファイルを作成します

予めお客様の EM-Recepty で、自動検索に使うグラフチェックファイルを作成します

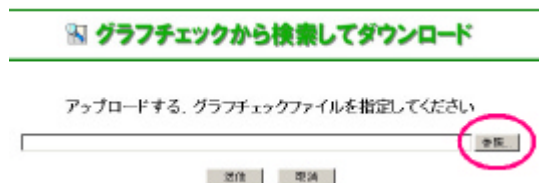
グラフチェックファイルの作成の手順は、この画面の右下のアイコンをクリックして入手することができます (全2ページ)

EM-Recepty に登録されている薬品のマスターは日々更新されています。自動検索してダウンロードする場合には、ご面倒でも、その都度グラフチェックファイルを作成し、最新のファイルで自動検索してください



3. 作成したファイルをアップロードします

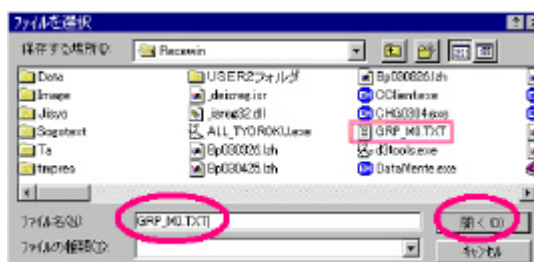
参照ボタンをクリックします



4. ファイルを指定します

ファイルを選択するウィンドウが開いたら、P7・2
項で作成したファイルを選択します

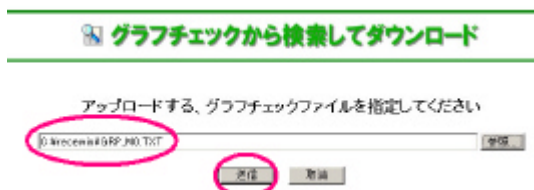
ファイルはCドライブにある、RECEWIN フォルダ
の中に『GRP_M0.txt』というファイル名で保存
しました。該当のファイルを探し、1回クリックし
て選択後ファイル名に表示されたら、『開く』を
クリックします



5. 送信します

『C:\recewin\grp_m0.txt』と表示されているか確
認し、正しければ『送信』ボタンをクリックします
(アルファベットの太文字・小文字の表示は異な
る場合があります)

異なるファイルが指定されている場合は、『参
照』ボタンをクリックし、前項 4に戻り、再度ファ
イルを指定しなおします



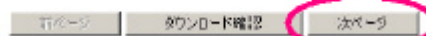
6. 検索結果の表示

検索条件に該当するデータが抽出され、薬品ご
とに横一列に表示されます

検索結果: 2件 1/1 ページ

薬品ID	薬品名	単位	登録更新日	メーカー	得意番号	注意事項	登録更新日	
<input type="checkbox"/>	21080	ロコ-6-塩10mg	T	2000/04/01	AYB14-	2件	5月	2008/02/09
検索ID		画像	ファイル名	更新日				
<input type="checkbox"/>	21080		21080.jpg	2008/02/09				

薬品ID	薬品名	単位	登録更新日	メーカー	得意番号	注意事項	登録更新日	
<input type="checkbox"/>	21080	ロコ-6-塩20mg	T	2000/04/01	AYB14-	2件	5月	2008/02/09
検索ID		画像	ファイル名	更新日				
<input type="checkbox"/>	21080		21080.jpg	2008/02/09				



検索結果が多数あって複数のページに渡る場
合には、『次ページ』ボタンが、画面下方に表示
され、ページをめくることができます

7. 選択します

検索結果画面では、全てのデータをすぐにダウンロードできるように、『画像DLチェック』が全てチェックされた状態になって表示されます

ここでダウンロードしたくないデータがある場合には、クリーム色の枠内にある、『画像DLチェック』をクリックして、チェックを外しておきます

薬情DL チェック	MCODE	薬品名
<input type="checkbox"/>	217092	ローコール錠10mg

画像DL チェック	画像	ファイル名	更新日
<input type="checkbox"/>		217092.JPG	2003/07/29

8. ダウンロード確認へ

必要なデータにチェックをしたら、画面下方にある、『ダウンロード確認』ボタンをクリックします

前ページ **ダウンロード確認** 次ページ



P10・1項 まで進み、ダウンロードを実行してください

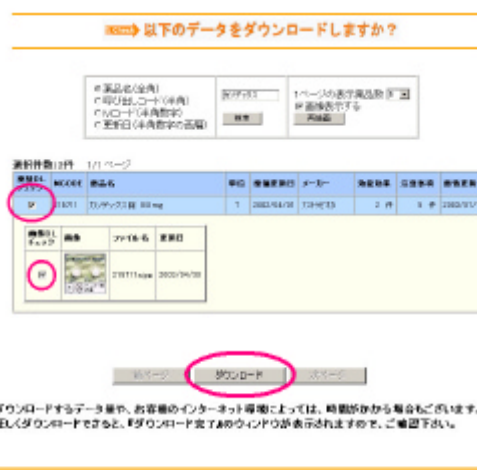
実行・保存

ダウンロード実行・ファイルの保存まで

1. 最終確認後、ダウンロードを実行します

ダウンロードチェックを入れたデータだけがリスト表示されます

最終確認の後、間違えがなければ、画面下方の「ダウンロード」ボタンをクリックします



2. 保存先を指定

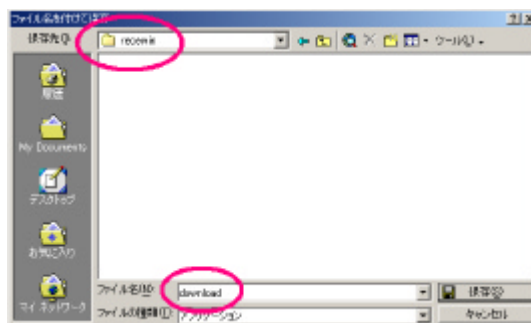
ダウンロードファイルの保存先や、ファイル名は以下のとおりになります

保存先 C:\%recewin%\download

(Cドライブの recewin フォルダ内の、さらに download フォルダの中)

通常ファイル名 download

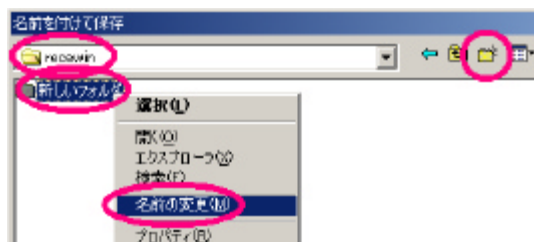
相互作用ファイル名 Disk1 Disk1 のボタン
Disk2 Disk2 のボタン



(ご注意) 初めてダウンロードされる場合は

保存先となる、download フォルダが C:\%recewin% (Cドライブの recewin フォルダ内に) ない場合があります。Cドライブの recewin フォルダ内に新規フォルダを作成し、フォルダ名を半角のアルファベットで download としてください

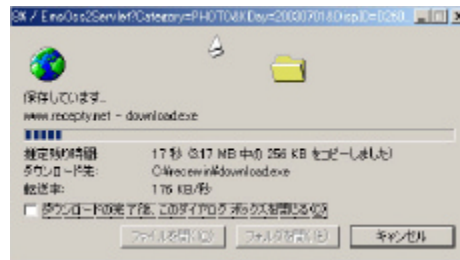
1. 右図のファイル名をつけて保存する画面で、保存先 = recewin としてから、右上のアイコンをクリックします
2. 新しいフォルダ』という名前で作成されますので、右クリックして『名前の変更』を選択し download と名前に変更してください。



3.ダウンロード中

データ容量や、お客様のインターネット環境により、所要時間は異なります

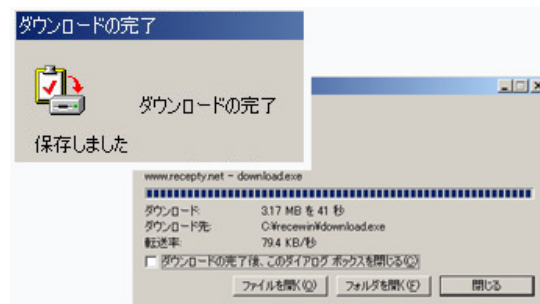
右のようなウィンドウで進捗を確認することができます



4.ダウンロード完了

ダウンロードが完了するとメッセージが表示されます。閉じるボタンをクリックするとダウンロードページに戻ります

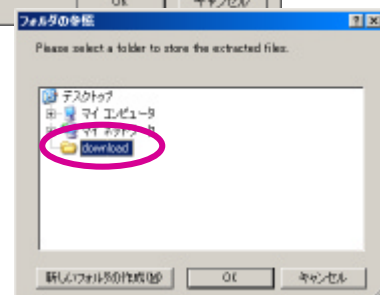
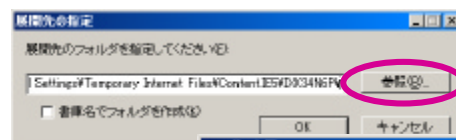
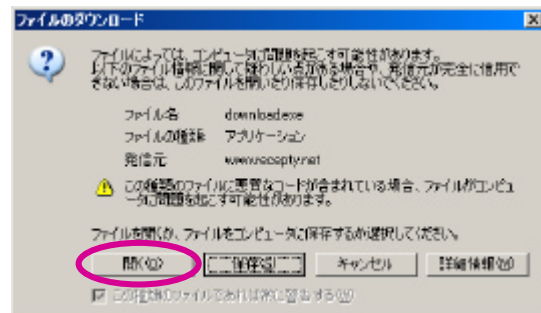
【相互作用について】Disk1,2ともにダウンロードを行ってください。まだの場合は P4 の 1項目へ戻ってください。



(ご注意)フロッピーをお使いの場合は

ダウンロード後にデータを別コンピュータへフロッピー経由でコピーする場合、取り込むデータ量によっては、ダウンロードファイルを1枚のフロッピーディスクに格納できない場合があります。この場合、ダウンロードを実行するコンピュータ上でダウンロードファイルの解凍を行い、複数のフロッピーディスクで解凍後のファイルを別コンピュータへ移動する必要があります

1. Windows エクスプローラ を開き、デスクトップに『download』というフォルダを作成します
2. 本項「1.最終確認後、ダウンロードを実行します」説明画面の『ダウンロード』ボタンをクリック、現れた『ファイルのダウンロード』画面の『開く』ボタンをクリックします
3. 展開先の指定画面が現れたら、参照をクリック、『フォルダの参照』画面を表示し、先ほど作成した『download』フォルダを選択、『OK』をクリックします
4. 『OK』ボタンをクリックし、解凍を開始します
5. Windows エクスプローラ を開き、『download』フォルダ内の解凍されたファイルを複数のフロッピーディスクにコピー、目的のコンピュータの C:\recewin\download へコピーしてください



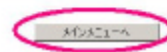
完了

ダウンロードの全作業を完了します

1. メインメニューへ戻ります

すでにメインメニューが開いている場合は、不要です。このページの3項までお進みください。

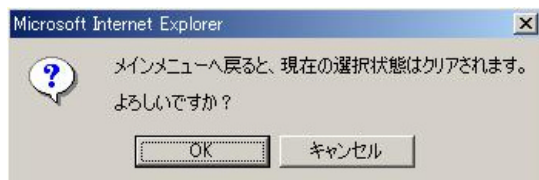
画面下方の、『メインメニューへ』ボタンをクリックします。



2. 確認のメッセージ

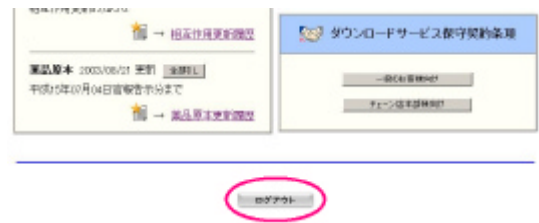
このメッセージは、ダウンロード実行前に検索してチェックを入れたダウンロードデータ選択の記憶がクリアされますというご案内です。

すでにダウンロード作業は完了し、ファイルの保存もされていますので、『OK』を選択して下さい。



3. ログアウト

メインメニューの画面下方にある、『ログアウト』ボタンをクリックします。



4. 終了画面・インターネット終了

画面中央付近の『閉じる』ボタンをクリックするか、ウインドウ右肩の×ボタンをクリックして閉じます。

以上でダウンロードの全作業が完了しました。ありがとうございました。

続いて、ダウンロードしたデータを、EM - Recptyへ取り込みます。データ取り込みは、『オンラインサポートサービスマニュアル 2』に詳しく手順をご案内しております。



閉じる



閉じる

EM 株式会社 EMシステムズ

Copyright © 2002 EMSystem Co., Ltd. All rights reserved.